



**การฝึกอบรม
หลักสูตร การปฏิบัติงาน
ในระบบบำเหน็จบำนาญ
และสวัสดิการรักษายาบาล
ของนายทะเบียน
สวัสดิการรักษายาบาล**

ปีงบประมาณ 2567





คู่มือนายทะเบียนสวัสดิการรักษายาบาล VERSION II

คู่มือ

นายทะเบียนสวัสดิการรักษายาบาล Version II



จัดทำโดย
กรมบัญชีกลาง กองสวัสดิการรักษายาบาล
ปีงบประมาณ พ.ศ.2567 (ฉบับปรับปรุงครั้งที่ 1)

01

ความสำคัญและความเป็นมา

02

สาระสำคัญของกฎหมายและระเบียบที่เกี่ยวข้อง
กับการปฏิบัติงานของนายทะเบียนสวัสดิการรักษายาบาล

03

คำนิยามที่สำคัญ

04

นายทะเบียนสวัสดิการรักษายาบาล

05

ระบบทะเบียนประวัติ

06

ข้อมูลที่ควรรู้

07

คำถามที่พบบ่อย



01

ความสำคัญและความเป็นมา

01 ระบบเบิกจ่ายตรงสวัสดิการรักษายาบาลข้าราชการ



02 ระบบทะเบียนประวัติ

03 การบันทึกข้อมูลในระบบทะเบียนประวัติ

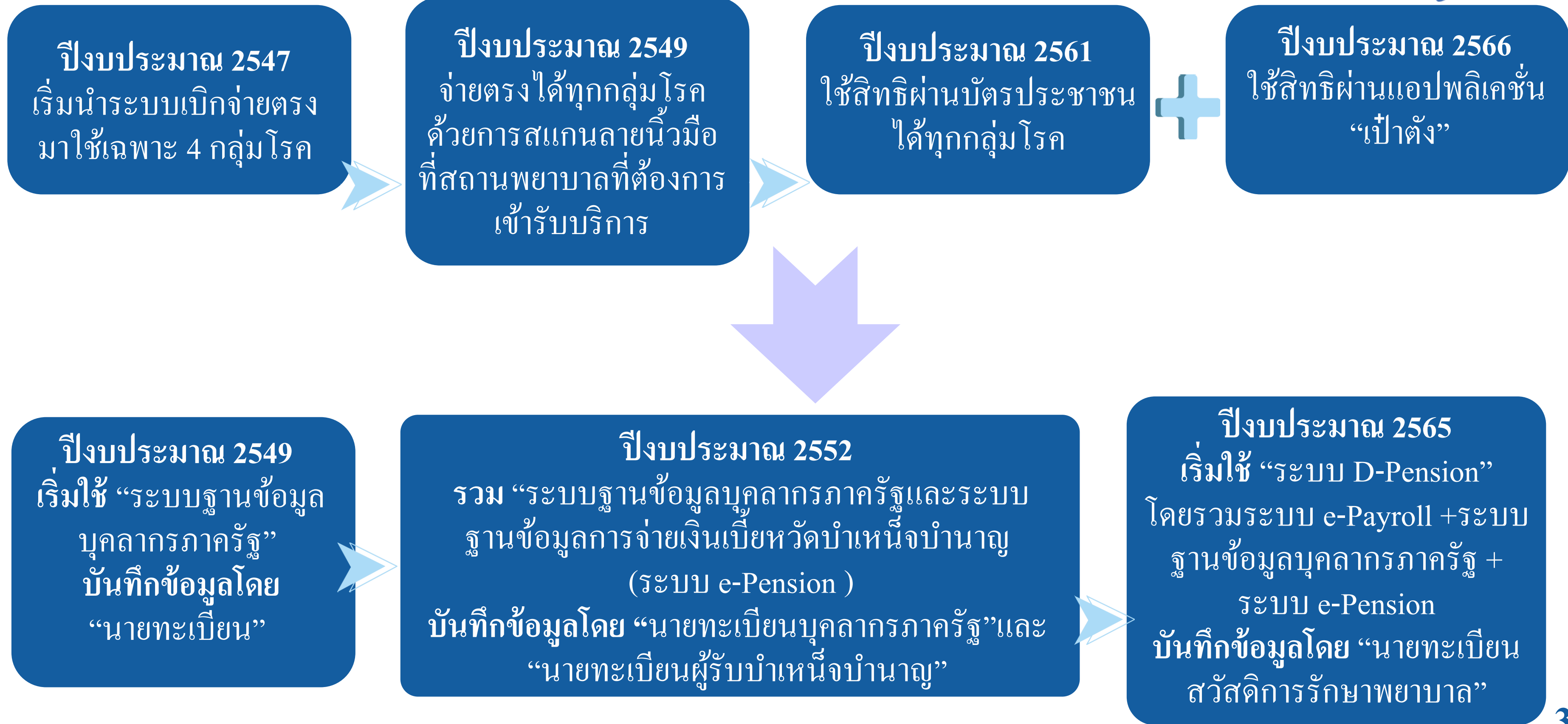


04 การตรวจสอบความถูกต้องของข้อมูลในระบบทะเบียนประวัติ

05 การเรียกให้ผู้มีสิทธินำเงินค่ารักษายาบาลที่เบิกไปโดยไม่ถูกต้องส่งคืนคลัง



ระบบเบิกจ่ายตรงสวัสดิการรักษายาบาลข้าราชการ



การบันทึกข้อมูลในระบบทะเบียนประวัติ



ผู้มีสิทธิ

- กรอกข้อมูลของตนเองและบุคคลในครอบครัวตามแบบ 7127 พร้อมแนบเอกสารหลักฐานยื่นต่อนายทะเบียน หรือยื่นผ่านระบบอิเล็กทรอนิกส์
- ยื่นภายใน **15 วัน** นับแต่วันบรรจุเข้ารับราชการ หรือวันที่ข้อมูลมีการเปลี่ยนแปลง



นายทะเบียน

- ตรวจสอบความถูกต้องของเอกสารหลักฐานที่ผู้มีสิทธิแจ้ง เป็นไปตามที่กรมบัญชีกลางกำหนด
- บันทึก/ปรับปรุงแก้ไขข้อมูลภายใน **15 วัน** นับถัดจากวันที่ได้รับข้อมูลที่ถูกต้องและครบถ้วนจากผู้มีสิทธิ



กรมบัญชีกลาง

- นำข้อมูลตามที่นายทะเบียนบันทึกข้อมูลลงในระบบ ไปประมวลผลตามตารางประมวลผลข้อมูล/วันที่มีสิทธิสวัสดิการรักษายาบาลที่กรมบัญชีกลางกำหนดไว้ของแต่ละปีงบประมาณ
- ขึ้นสิทธิสวัสดิการรักษายาบาล **ทุก 7 วัน (ทุกวันอังคาร)**



ผู้มีสิทธิใช้สิทธิ ณ สถานพยาบาล

- สถานพยาบาลเบิกค่ารักษายาบาลแทนผู้มีสิทธิ
- กรมบัญชีกลางจ่ายค่ารักษายาบาลแทนส่วนราชการ (ด้วยศูนย์ต้นทุนของส่วนราชการ)

การตรวจสอบความถูกต้องของข้อมูลในระบบทะเบียนประวัติ



ผู้มีสิทธิ



1. ตรวจสอบข้อมูลด้วยตนเองผ่านแอปพลิเคชัน “CGD iHealthCare”
2. ตรวจสอบข้อมูลผ่านนายทะเบียนสวัสดิการ รักษาพยาบาลของส่วนราชการต้นสังกัด

นายทะเบียนสวัสดิการ รักษาพยาบาล



1. ตรวจสอบภาพรวมของผู้มีสิทธิในหน่วยงานบนระบบทะเบียนประวัติด้วยรายงานข้อมูลบุคลากรภาครัฐ : PFSR1040
2. ตรวจสอบรายละเอียดของผู้มีสิทธิรายบุคคลด้วยเลขบัตรประจำตัวประชาชนบนระบบทะเบียนประวัติ



แอปพลิเคชัน

การอำนวยความสะดวกให้ “ผู้มีสิทธิ” และ “บุคคลในครอบครัว” สามารถตรวจสอบข้อมูลของตนเอง/ข้อมูลของสถานพยาบาล และข้อมูลการใช้งานจริงจากรักษาพยาบาล

ITH Application “CGD iHealthCare”

- ✓ ตรวจสอบสิทธิการรักษาพยาบาลบางข้าราชการ
- ✓ ตรวจสอบข้อมูลการใช้งานจริงจากรักษาพยาบาล (เดือนละ 1 ครั้ง)
- ✓ ตรวจสอบประวัติการจ่าย (ย้อนหลัง 3 เดือน)
- ✓ สืบค้นข้อมูลสถานพยาบาลที่เข้าร่วมโครงการเบิกจ่ายตาม
- ✓ สืบค้นข้อมูลอัตราค่าบริการสาธารณสุข
- ✓ สืบค้นข้อมูลอัตราค่าบริการและอุปกรณ์
- ✓ ข่าวสารเกี่ยวกับสวัสดิการรักษาพยาบาลจากกรมบัญชีกลาง
- ✓ ประโยชน์ข้อมูลที่ได้จากตนเอง

10 ขั้นตอนง่าย ๆ ในการลงทะเบียนใช้งาน

1. ดาวน์โหลดแอปพลิเคชัน
2. ระบุเลขประจำตัวประชาชน
3. ระบุชื่อ
4. ระบุชื่อ
5. ระบุนามสกุล
6. ระบุวัน-เดือน-ปีเกิด
7. ระบุวัน-เดือน-ปีเกิด
8. ระบุวัน-เดือน-ปีเกิด
9. ระบุวัน-เดือน-ปีเกิด
10. เมื่อระบุข้อมูลครบ ให้กดปุ่ม “ยืนยัน”

ดาวน์โหลดแอปพลิเคชันได้ที่ Google Play หรือ App Store

สอบถามเพิ่มเติมได้ที่ โทร. 167 หรือ 02-562-2989

ภาคผนวก 3

เลขประจำตัวประชาชน	ชื่อ - นามสกุล	บิดา	มารดา	คู่สมรส	บุตร
1. xxxxxxxxxxxxxx	นาง ทศพร น.	0	1	0	0
2. xxxxxxxxxxxxxx	นาง ทศพร อ.	1	1	1	2

ภาคผนวก 4

เลขประจำตัวประชาชน	สถานศึกษา	สถานศึกษาเดิม	เลขประจำตัวประชาชน
1. xxxxxxxxxxxxxx	วิทยาลัยอาชีวศึกษา	วิทยาลัยอาชีวศึกษา	xxxxxxxxxxxx
2. xxxxxxxxxxxxxx	วิทยาลัยอาชีวศึกษา	วิทยาลัยอาชีวศึกษา	xxxxxxxxxxxx

ภาคผนวก 5

การเรียกให้ผู้มีสิทธินำเงินค่ารักษาพยาบาลที่เบิกไปโดยไม่ถูกต้องส่งคืนคลัง



เป็นไปตาม

- พระราชกฤษฎีกาเงินสวัสดิการเกี่ยวกับการรักษาพยาบาล พ.ศ. 2553 และที่แก้ไขเพิ่มเติม
มาตรา 15 วรรคแรก
- หลักเกณฑ์กระทรวงการคลังว่าด้วยวิธีการเบิกจ่ายเงินสวัสดิการเกี่ยวกับการรักษาพยาบาล พ.ศ. 2553
ข้อ 29

เกิดขึ้นจาก

- ผู้มีสิทธิแจ้งข้อมูลที่บันทึกลงในระบบทะเบียนประวัติไม่ถูกต้อง
- นายทะเบียนสวัสดิการรักษพยาบาล บันทึกข้อมูลที่ไม่ถูกต้องลงในระบบทะเบียนประวัติ หรือ
ไม่ปรับปรุงข้อมูลของผู้มีสิทธิให้เป็นปัจจุบัน

สาระสำคัญของกฎหมายและระเบียบที่เกี่ยวข้อง กับการปฏิบัติงานของนายทะเบียนสวัสดิการรักษายาบาล



- พระราชกฤษฎีกาเงินสวัสดิการเกี่ยวกับการรักษายาบาล พ.ศ. 2553 และที่แก้ไขเพิ่มเติม
- หลักเกณฑ์กระทรวงการคลังว่าด้วยวิธีการเบิกจ่ายเงินสวัสดิการเกี่ยวกับการรักษายาบาล พ.ศ. 2553
- ประมวลกฎหมายแพ่งและพาณิชย์
- พระราชบัญญัติว่าด้วยการใช้กฎหมายอิสลามในเขตจังหวัดปัตตานี นราธิวาส ยะลา และสตูล พ.ศ. 2489
- หนังสือสั่งการต่างๆ



พระราชกฤษฎีกาเงินสวัสดิการเกี่ยวกับการรักษาพยาบาล พ.ศ. 2553 และที่แก้ไขเพิ่มเติม

01 มาตรา 4 นิยาม ผู้มีสิทธิ และบุคคล
ในครอบครัว

05 มาตรา 9 การสิ้นสุดสิทธิสวัสดิการรักษาพยาบาล
ระหว่างการเข้ารับการรักษาพยาบาล
เป็นผู้ป่วยใน

02 มาตรา 5 หน้าที่รายงานข้อมูลเพื่อจัดทำฐานข้อมูล
เกี่ยวกับการรักษาพยาบาลของผู้มีสิทธิ

06 มาตรา 10 การเลือกหรือเปลี่ยนแปลง
การใช้สิทธิของผู้มีสิทธิ

03 มาตรา 6 การใช้สิทธิกรณีบุตรของผู้มีสิทธิ

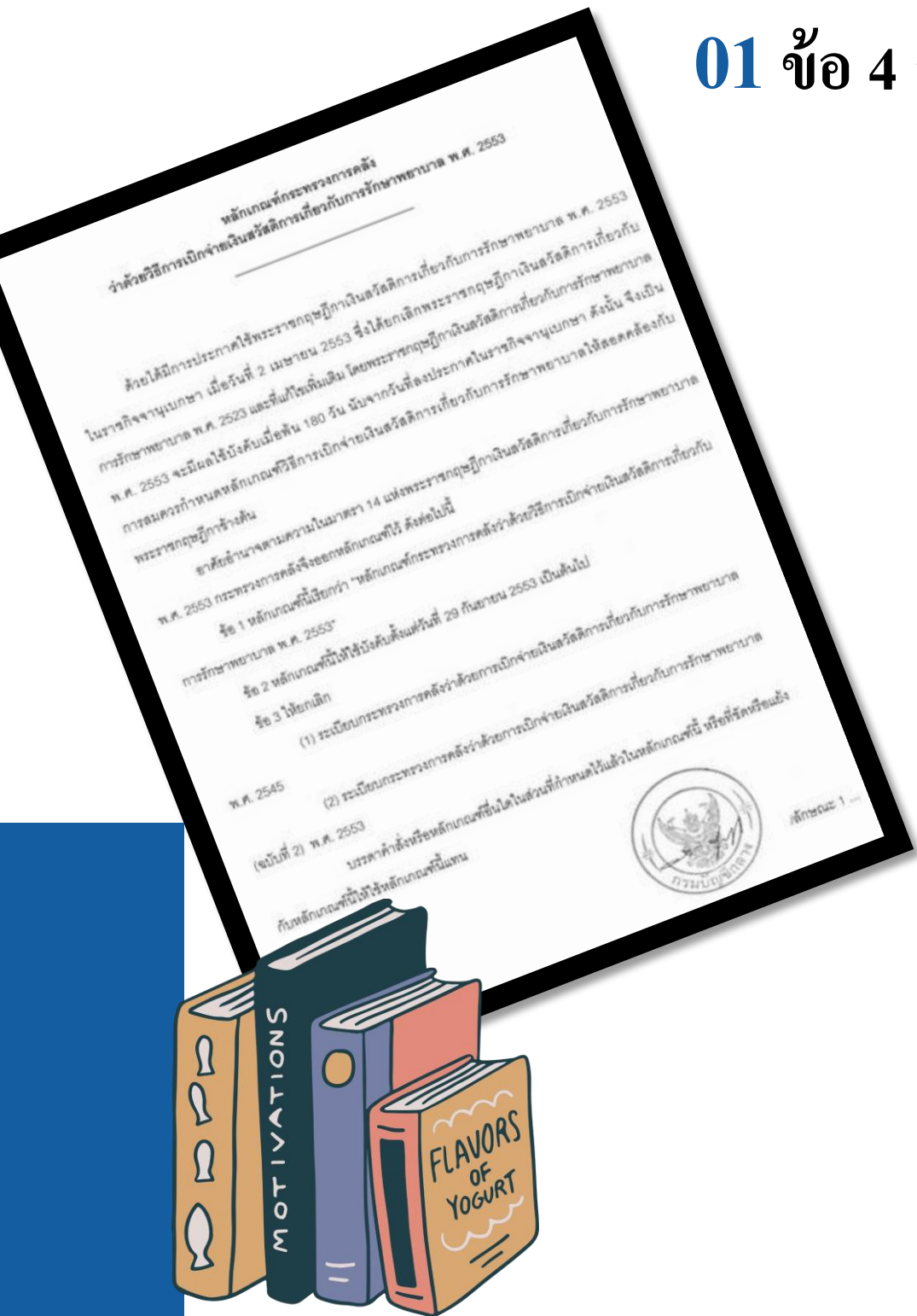
07 มาตรา 14 การให้อำนาจสถานพยาบาล
เบิกจ่ายตรงแทนผู้มีสิทธิ

04 มาตรา 7 การใช้สิทธิกรณีบุตรแฝดของผู้มีสิทธิ

08 มาตรา 15 การเรียกเงินคืน



หลักเกณฑ์กระทรวงการคลังว่าด้วยวิธีการเบิกจ่ายเงินสวัสดิการ เกี่ยวกับการรักษาพยาบาล พ.ศ. 2553



01 ข้อ 4 การเลือกหรือเปลี่ยนแปลงการใช้สิทธิของผู้มีสิทธิ

02 ข้อ 7 การใช้สิทธิเบิกส่วนเกิน กรณีบุคคลในครอบครัว
ได้รับค่ารักษาพยาบาลต่ำกว่าสิทธิตามพระราชกฤษฎีกาเงินสวัสดิการฯ

03 ข้อ 8 กำหนดหน้าที่การรับรองสิทธิ
ของผู้มีสิทธิและบุคคลในครอบครัว

04 ข้อ 29 การเรียกเงินคืนและการนำเงินส่งคืนคลัง



ประมวลกฎหมายแพ่งและพาณิชย์



01 มาตรา 19 การพ้นภาวะผู้เยาว์
เมื่อบรรลุนิติภาวะ

02 มาตรา 20 การพ้นภาวะผู้เยาว์
เมื่อทำการสมรส

03 มาตรา 1457 การสมรสตามกฎหมาย
กรณีทั่วไป

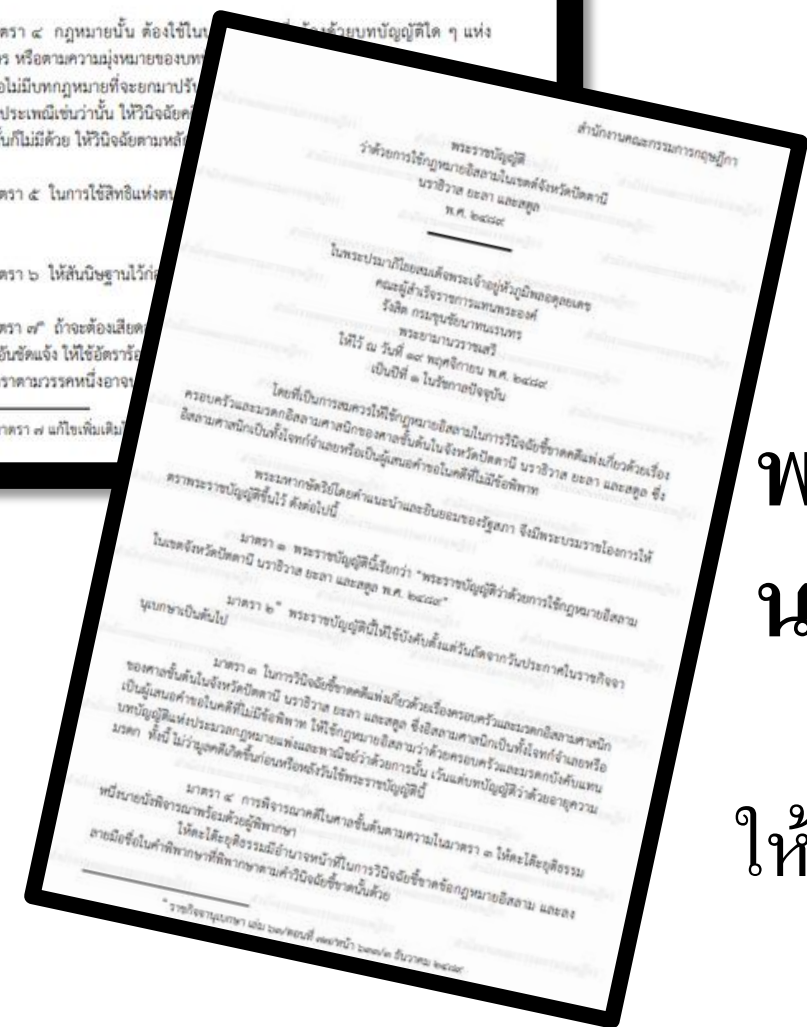
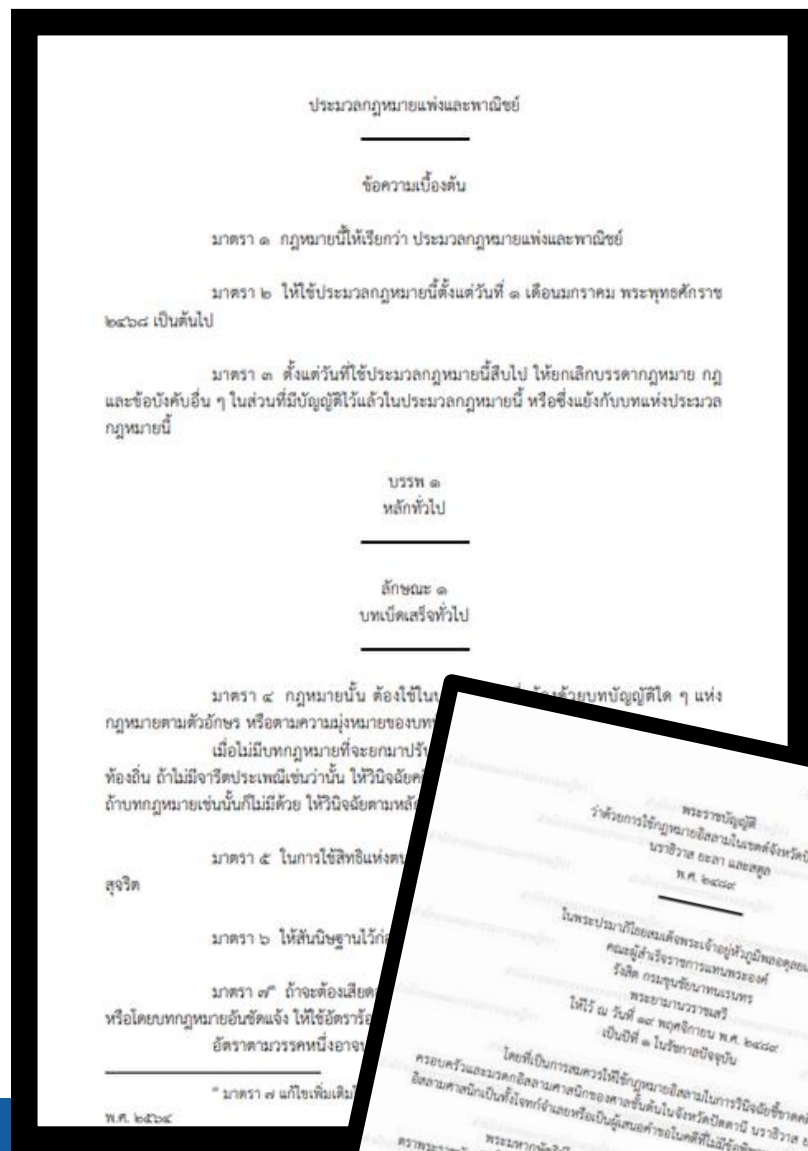
04 มาตรา 1458 การสมรสที่ต้อง
ขออนุญาตต่อศาล

05 มาตรา 1547 การดำเนินการ
ให้บุตรเป็นบุตร
ชอบด้วยกฎหมาย

06 มาตรา 1548 การดำเนินการ
จดทะเบียนรับรองบุตร

พระราชบัญญัติว่าด้วยการใช้กฎหมายอิสลามในเขตจังหวัดปัตตานี นราธิวาส ยะลา และสตูล พ.ศ. 2489

กรณีผู้มีสิทธิเป็นชายที่มีภูมิลำเนาอยู่ในพื้นที่ 4 จังหวัดชายแดนภาคใต้
ให้ใช้กฎหมายฉบับนี้แทนประมวลกฎหมายแพ่งและพาณิชย์ (เฉพาะกรณีการสมรส)



หนังสือสั่งการต่างๆ



การจัดทำฐานข้อมูลเกี่ยวกับ การรักษาพยาบาล

- ว 376
- ว 456
- ว 65
- ว 659

การเลือกหรือเปลี่ยนแปลงการใช้สิทธิ สวัสดิการรักษาพยาบาล

- ว 377
- ว 66

การทำหนังสือค้ำประกันกรณีกระทำผิดวินัยร้ายแรง

- ว 51

การจัดทำบัตรสวัสดิการรักษาพยาบาล

- ว 143

การลงทะเบียนของนายทะเบียนสวัสดิการรักษาพยาบาล เข้าใช้งานในระบบทะเบียนประวัติ

- ว 1277
- ว 47
- ว 97

การนำเงินค่ารักษาพยาบาลที่เบิกไม่ถูกต้องส่งคืนคลัง

- ว 209
- ว 364

คำนิยามที่สำคัญ



ระบบ Digital-Pension

หมายถึง ระบบที่กรมบัญชีกลาง จัดทำขึ้น เพื่อประโยชน์ในการใช้จ่ายเงินเดือน ค่าจ้าง ค่ารักษาพยาบาล รวมถึงเงินเบี้ยหวัด บำเหน็จ บำนาญ



ระบบทะเบียนประวัติ

หมายถึง ระบบฐานข้อมูลบุคลากรภาครัฐเดิม ซึ่งกรมบัญชีกลางจัดทำขึ้น โดยมอบหมายให้นายทะเบียน สวัสดิการรักษายาบาลของส่วนราชการเป็นผู้ดำเนินการ บันทึก เพิ่มเติม ปรับปรุง และแก้ไขข้อมูลของผู้มีสิทธิในสังกัด



นายทะเบียนสวัสดิการรักษายาบาล

หมายถึง ผู้ที่ได้รับการแต่งตั้งจากหัวหน้าส่วนราชการ เพื่อทำหน้าที่ตรวจสอบ บันทึก เพิ่มเติม ปรับปรุง หรือแก้ไข ข้อมูลของผู้มีสิทธิในสังกัด รวมถึงบุคคลในครอบครัว แบ่งเป็น

- ส่วนราชการผู้เบิกระดับกรม และส่วนราชการผู้เบิกในส่วนภูมิภาค
- มหาวิทยาลัยของรัฐ



ส่วนราชการผู้เบิก

หมายถึง ส่วนราชการตามกฎหมายว่าด้วยวิธีการงบประมาณที่ขอเบิกเงินสวัสดิการ และสิทธิประโยชน์ต่างๆ รวมถึงเงินอื่นในลักษณะเดียวกัน แบ่งออกเป็น

- ส่วนราชการผู้เบิกระดับกรม
- ส่วนราชการผู้เบิกในส่วนภูมิภาค

คำนิยามที่สำคัญ



ส่วนราชการผู้เบิกที่เข้าร่วม ระบบ e-Payroll หมายถึง ส่วนราชการผู้เบิกของผู้มีสิทธิที่เข้าร่วมระบบจ่ายตรงเงินเดือนและค่าจ้างประจำ (ระบบ e-Payroll) กับกรมบัญชีกลาง



ส่วนราชการผู้เบิกที่ ไม่เข้าร่วม ระบบจ่ายตรงเงินเดือนและค่าจ้างประจำ (ระบบ e-Payroll)

- สำนักงานอัยการสูงสุด
- สำนักงานศาลรัฐธรรมนูญ
- สำนักงานศาลยุติธรรม
- สำนักงานศาลปกครอง
- กองบังคับการตำรวจรถไฟ
- สำนักงานคณะกรรมการป้องกันและปราบปรามการทุจริตแห่งชาติ
- สำนักงานการตรวจเงินแผ่นดิน
- สำนักงานคณะกรรมการสิทธิมนุษยชนแห่งชาติ



สถานพยาบาล

หมายถึง สถานพยาบาลของทางราชการตามพระราชกฤษฎีกาเงินสวัสดิการเกี่ยวกับการรักษาพยาบาล พ.ศ. 2553 และที่แก้ไขเพิ่มเติม และหมายความรวมถึงสถานพยาบาลของเอกชนที่เข้าร่วมโครงการเบิกจ่ายตรงสวัสดิการรักษายาพยาบาลข้าราชการกับกรมบัญชีกลาง





คำนิยามที่สำคัญ

ผู้มีสิทธิ

หมายถึง ผู้มีสิทธิตามมาตรา 4 ของพระราชกฤษฎีกา
เงินสวัสดิการเกี่ยวกับการรักษาพยาบาล พ.ศ. 2553 และที่แก้ไข
เพิ่มเติม

โดยให้หมายความรวมถึง

- อาสาสมัครทหารพราน
 - อาสาสมัครทหารเสือพราน
 - ไทยอาสาสมัครป้องกันชาติ
 - ราษฎรอาสา
 - พนักงานมหาวิทยาลัย
- กรณีข้าราชการซึ่งเปลี่ยนสภาพเป็นพนักงานมหาวิทยาลัย
ที่ส่ง กบข. ต่อ จะมีสถานะเทียบเท่าผู้รับเบี้ยหวัดบ้านานาญ
- นักการเมือง ที่มีตำแหน่งข้าราชการการเมือง 14 ตำแหน่ง
- แต่ไม่รวมถึง อาสาสมัครรักษาดินแดน



บุคคลในครอบครัว

หมายถึง บุคคลในครอบครัวที่ชอบด้วยกฎหมาย
ของผู้มีสิทธิตามพระราชกฤษฎีกาฯ ซึ่งไม่มีสิทธิ
ค่ารักษาที่เกิดจากตนเอง ประกอบด้วย

- บิดา
- มารดา
- คู่สมรส
- บุตร



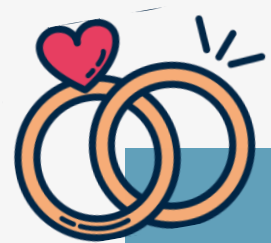
ตัวอย่างอาชีพของบุคคลในครอบครัว

ที่ไม่สามารถ ใช้สิทธิสวัสดิการรักษาพยาบาล

ข้าราชการในสถานะของบุคคลในครอบครัวได้

- เจ้าหน้าที่องค์การของรัฐ
- กทม.
- สมาชิกสภาผู้แทนราษฎร
- กกต.
- สมาชิกวุฒิสภา
- กสทช.
- พนักงานท้องถิ่น/เทศบาล
- สผผ.
- เจ้าหน้าที่รัฐวิสาหกิจ
- กฟก.
- ครูเอกชน
- รับจ้าง (ส่งประกันสังคม)

คํานิยามที่สำคัญ



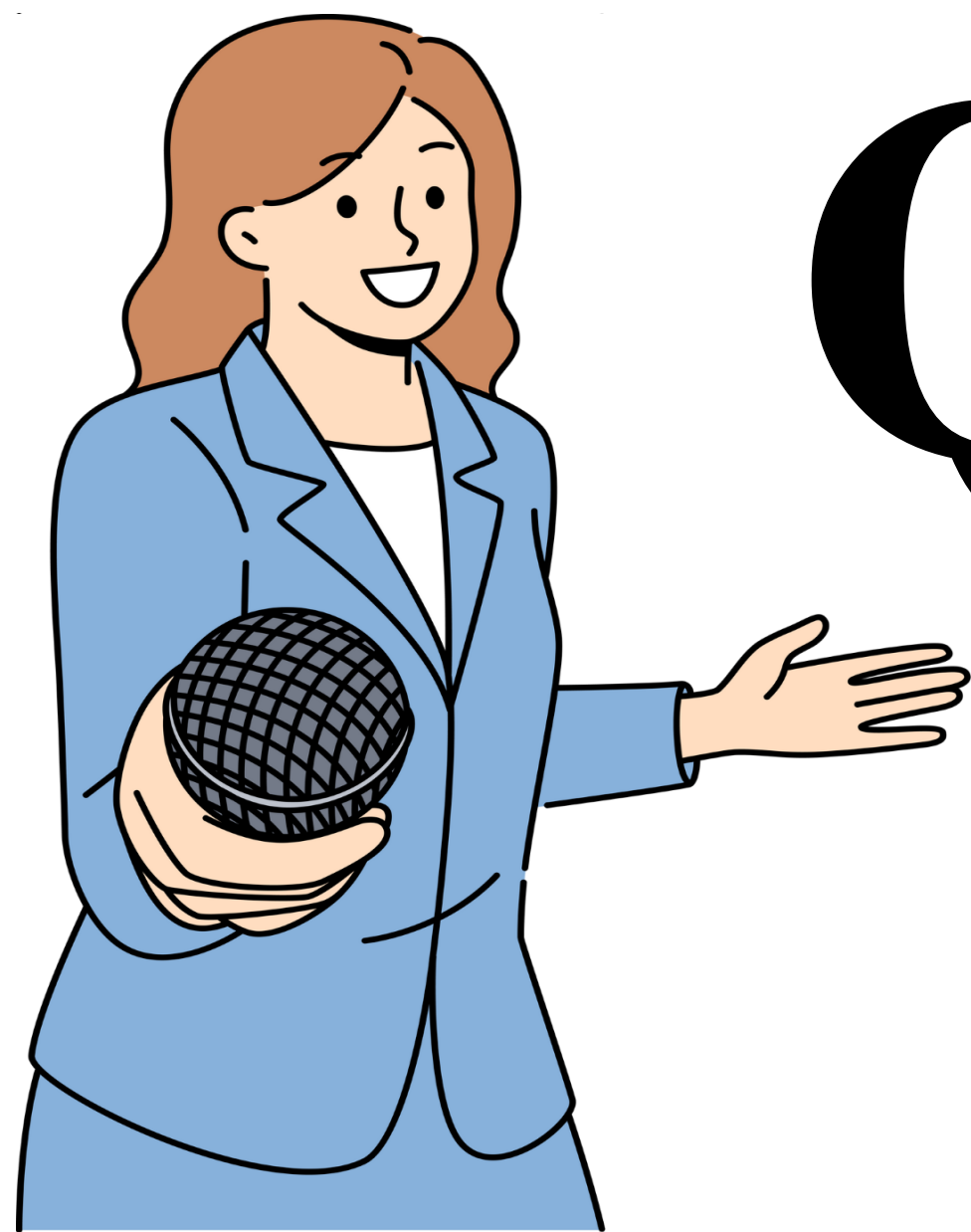
คํานิยามที่เกี่ยวข้องกับการสมรส

- การจดทะเบียนสมรสตามประมวลกฎหมายแพ่งและพาณิชย์
- การจดทะเบียนสมรสตามหลักศาสนาอิสลาม
- การอยู่กินกันฉันสามีภรรยา ก่อนวันที่ 1 ตุลาคม 2478



คํานิยามที่เกี่ยวข้องกับการจดทะเบียนรับรองบุตร

- การจดทะเบียนรับรองบุตร (แบบ คร.11)
- คำพิพากษาศาลที่สั่งให้เป็นบุตรที่ชอบด้วยกฎหมาย



Q

&

A